



Paris, le 8 juillet 2016

COMMUNIQUÉ DE PRESSE

Juin 2016

Baisse de la mortalité routière (-6%), des accidents corporels (-8,2%) et des personnes blessées (-6,2%) par rapport à juin 2015

Selon l'Observatoire national interministériel de la sécurité routière (ONISR) 281 personnes ont perdu la vie sur les routes de France en juin 2016, contre 299 en juin 2015, soit une baisse de la mortalité routière de 6%, ce qui représente 18 vies épargnées.

Les autres indicateurs de l'accidentalité du mois dernier sont tous orientés à la baisse :

- Les accidents corporels diminuent de 8,2% : 5 072 en juin 2016 contre 5 528 en juin 2015, soit 456 accidents avec blessures en moins.
- Le nombre de personnes blessées sur les routes baisse quant à lui de 6,2% : 6 435 personnes le mois dernier contre 6 857 en juin 2015, soit 422 personnes blessées en moins.
- La plus forte diminution (9,5%) concerne les personnes qui ont dû être soignées plus de 24 heures dans un établissement hospitalier: 2 371 en juin 2016 contre 2 621 en juin 2015, soit 250 personnes en moins.

Lors d'un déplacement à Fleury-en-Bière (77) aujourd'hui, le ministre de l'Intérieur, Bernard CAZENEUVE, a annoncé cette baisse de l'accidentalité routière pour le mois de juin 2016 en rappelant que l'objectif du Gouvernement est d'obtenir des résultats dans la durée.

En effet, sur le premier semestre 2016, la mortalité routière reste en augmentation (+1,9%), soit 29 personnes tuées de plus par rapport à la même période de l'année précédente, alors même que les accidents corporels et le nombre d'hospitalisations sont en baisse de 0,7% et que le nombre de personnes blessées reste stable.

Au moment des grands départs en vacances, le ministre de l'Intérieur en appelle à la responsabilité et à la prudence de chacun. 14 000 policiers et gendarmes sont mobilisés tout l'été sur les routes pour que les règles du code de la route soient respectées et des vies sauvegardées.

Contacts presse Sécurité routière : Alexandra THERIZOL : 01 86 21 59 83 / 06 75 19 83 90
Jean-Noël FOURNIER : 01 86 21 59 63 / 06 87 67 56 40

Observatoire national interministériel de la sécurité routière

Baromètre du mois de juin 2016

Bilan du mois

281 personnes seraient décédées sur les routes en juin 2016.

La mortalité routière connaît une baisse sensible (-6%) par rapport à juin 2015. Les nombres des accidents corporels, des blessés et des blessés hospitalisés sont également en baisse (respectivement -8,2%, -6,2% et -9,5%).

Ainsi juin 2016 enregistrerait 18 personnes tuées de moins que juin 2015.

Bilan du mois de juin	Accidents corporels	Tués à 30 jours	Blessés	dont hospitalisés
juin 2016 provisoire	5 072	281	6 435	2 371
juin 2015 définitif	5 528	299	6 857	2 621
Différence 2016 / 2015	-456	-18	-422	-250
Evolution 2016 / 2015	-8,2%	-6,0%	-6,2%	-9,5%

Bilan des 6 premiers mois de l'année 2016

Sur les 6 premiers mois de l'année, le nombre de personnes tuées est en augmentation (+ 29 tués) par rapport à la même période de l'année précédente.

Bilan depuis début 2016	Accidents corporels	Tués à 30 jours	Blessés	dont hospitalisés
6 mois 2016 provisoires	26 962	1 569	33 846	12 258
6 mois 2015 définitifs	27 165	1 540	33 837	12 345
Différence 2016 / 2015	-203	29	9	-87
Evolution 2016 / 2015	-0,7%	1,9%	0,0%	-0,7%

Avertissement

Ce bilan ne concerne que la France métropolitaine.

Pour le mois écoulé et les derniers mois précédents, ils reposent sur un dispositif de remontées rapides assurées en fin de mois par les forces de l'ordre. Il s'agit ici d'estimations provisoires des résultats du mois. Ces estimations initiales sont établies par extrapolation afin de compenser les décès tardifs sous 30 jours et de pallier divers autres écarts « structurels » ou systématiques entre remontées rapides et données définitives du Fichier national des accidents corporels (dit "Fichier BAAC"). L'extrapolation résulte de la confrontation des deux séries sur les douze derniers mois de disponibilité des BAAC validées.

Les estimations provisoires initiales des mois antérieurs sont ensuite affinées de loin en loin jusqu'à l'arrêt des chiffres définitifs. Ces estimations intermédiaires sont substituées aux estimations initiales au fur et à mesure de l'affermissement du Fichier BAAC, la marge d'erreur s'amenuisant en conséquence.

Bilan sur 12 mois glissants

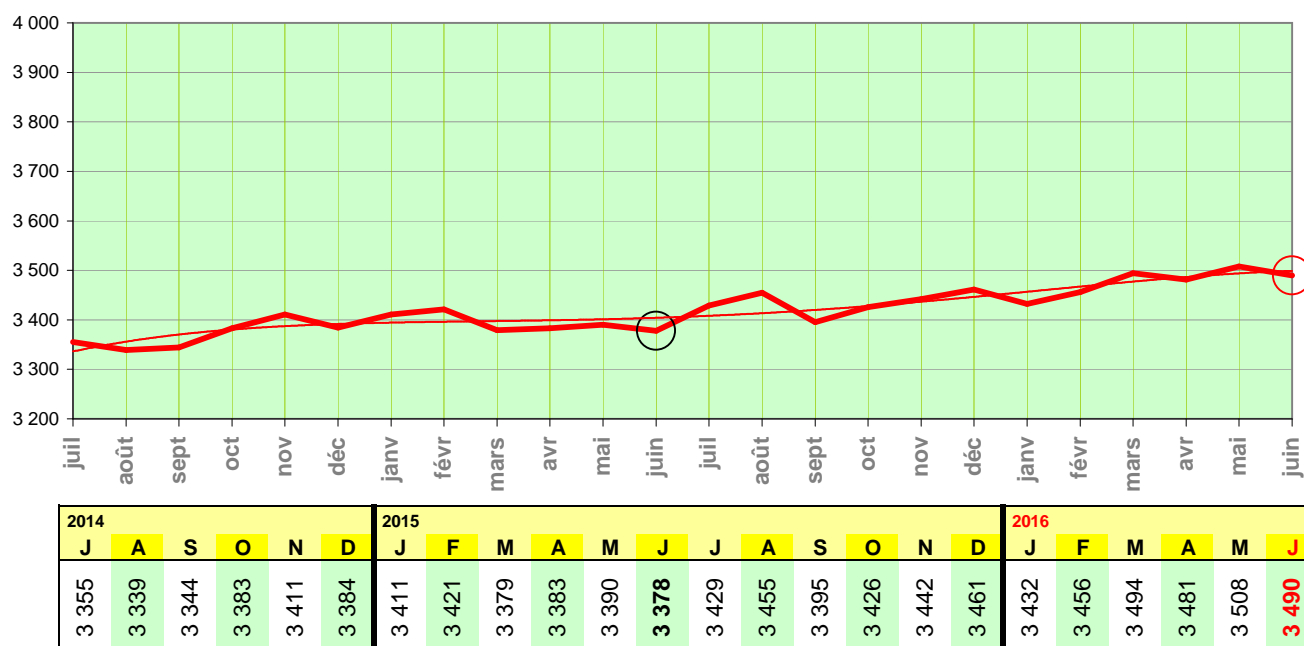
Sur les 12 derniers mois, le nombre de personnes tuées est en augmentation de 3,3 % par rapport à la même période un an auparavant.

Bilan des 12 mois écoulés	Accidents corporels	Tués à 30 jours	Blessés	dont hospitalisés
juil. 2015 à juin 2016 mixtes*	56 400	3 490	70 811	26 508
juil. 2014 à juin 2015 définitifs	56 789	3 378	71 258	26 131
Différence	-389	112	-447	377
Evolution	-0,7%	3,3%	-0,6%	1,4%

* données 2015 définitives et données 2016 provisoires

Evolution de la mortalité en glissement annuel Toutes catégories d'usagers confondues

NB : On a figuré ci-dessous, pour chaque mois, le total des tués à 30 jours sur les 12 mois écoulés (ce mois inclus). On voit ainsi l'évolution de la mortalité pour une année complète (donc sommairement affranchie des variations saisonnières).



En année glissante, la mortalité s'établit à 3 490 tués.

➔ Evolution de la mortalité par catégorie d'usagers

(voir la série de graphiques et tableaux associés [ci-contre](#))

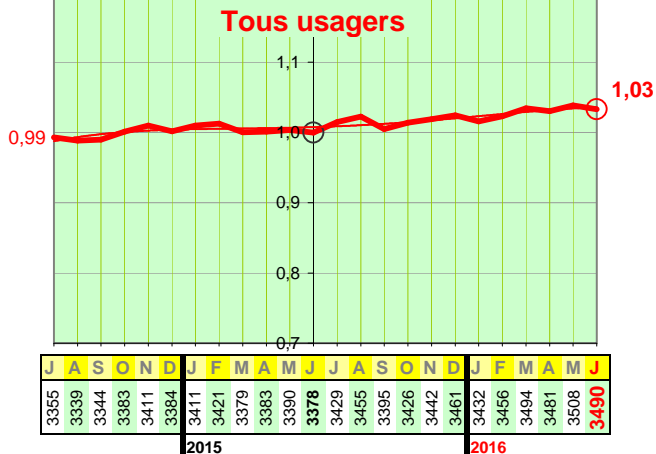
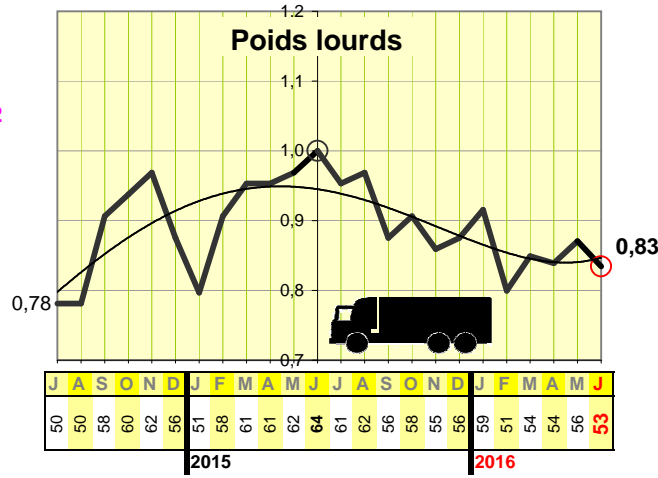
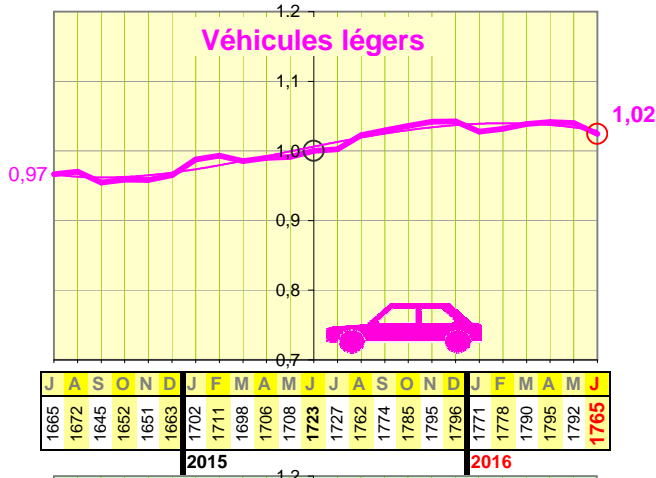
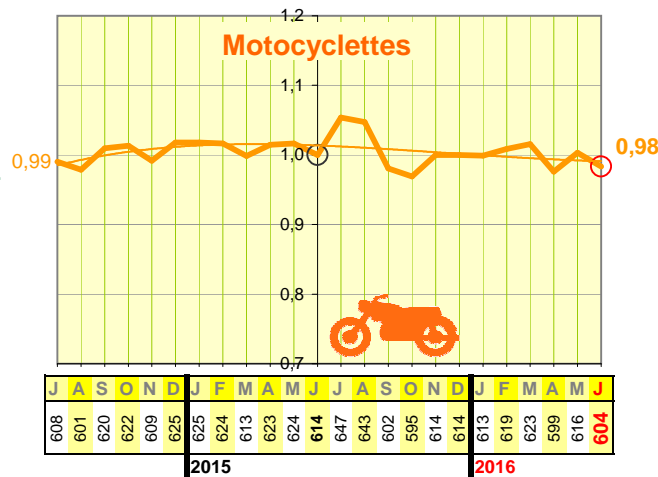
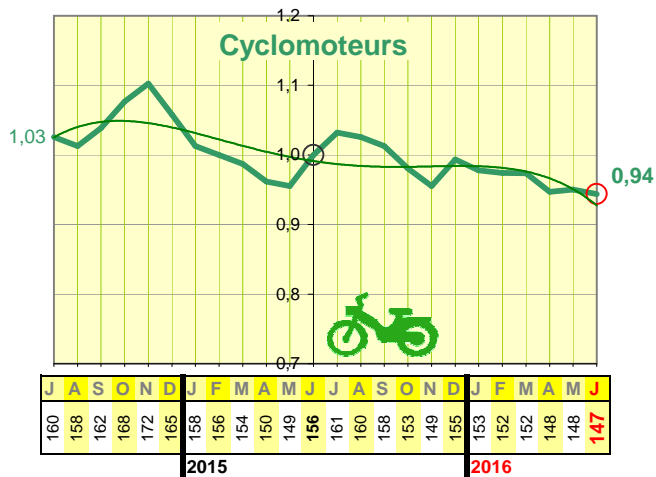
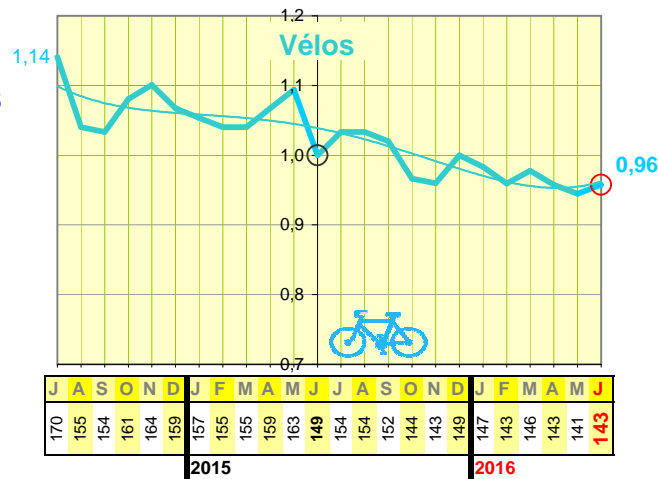
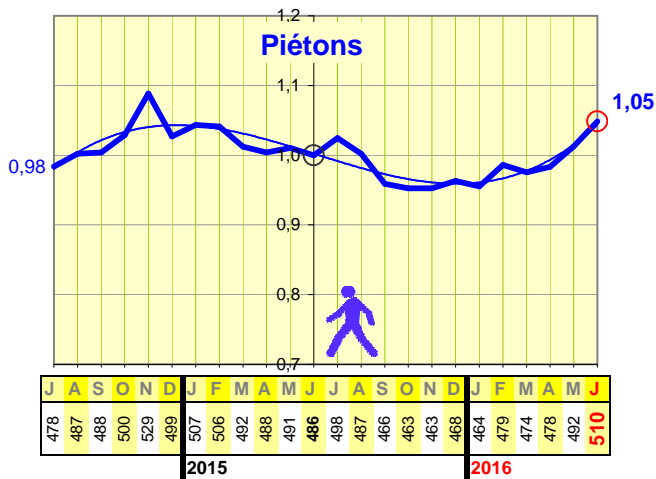


Calculée en année glissante, la mortalité des piétons est en forte hausse ces derniers mois.

Les mortalités des cyclistes, cyclomotoristes et motocyclistes sont globalement stables, alors que la mortalité des automobilistes s'infléchit.

Les mortalités cumulées sur 12 mois des piétons et des automobilistes sont en légère hausse par rapport à la situation d'il y a un an : respectivement +5% et +2%.

A l'inverse, les mortalités des motocyclistes et des cyclistes sont en légère baisse d'une année sur l'autre (respectivement -2% et -4%), la mortalité cyclomotoriste affichant une baisse plus sensible : -6%.



NB : Chacun des 6 premiers tableaux chiffrés de cette page donne, pour une catégorie d'usagers, les mortalités cumulées sur 12 mois glissants. Il s'agit là d'estimations provisoires de qualité limitée (meilleure pour les effectifs annuels élevés).

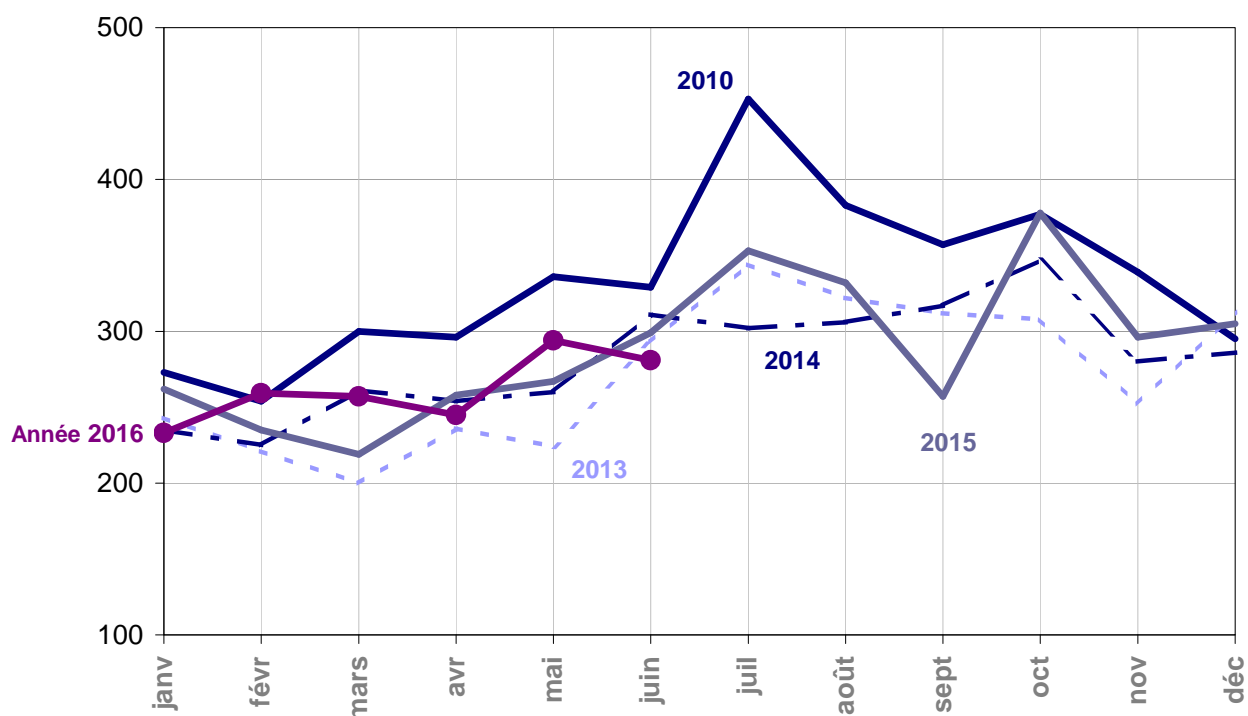
Les graphiques associés sont établis en valeurs indicielles, avec le même indice 1 il y a un an (en juin 2015) et la même échelle des Y pour tous. Ainsi la valeur d'indice 1 représente 486 tués annuels chez les piétons, mais 1723 tués annuels chez les automobilistes, comme on le lit sur les tableaux correspondants.

Le graphique ci-contre ("Tous usagers"), également établi en valeurs indicielles, est identique à celui de la p.2, à l'échelle des Y près. Ceci pour faciliter la comparaison des tendances au sein de cette page.

La catégorie des "véhicules utilitaires légers" (VUL) n'est pas traitée isolément faute de source statistique, pas plus que les "autres" usagers : voiturettes, engins agricoles, autocars, etc. Les tués de ces catégories sont néanmoins incorporés aux totaux "Tous usagers".



Tués à 30 jours au mois par mois



	janv	févr	mars	avr	mai	juin	juil	août	sept	oct	nov	déc
2000	634	631	602	709	636	690	766	659	681	747	646	771
2005	405	345	396	370	450	480	608	478	441	472	413	460
2006	346	266	314	369	382	392	471	420	425	439	405	480
2007	395	286	318	411	346	385	478	399	428	368	396	410
2008	327	292	362	312	399	306	416	392	334	440	333	362
2009	288	299	294	327	386	403	396	412	384	429	349	306
2010	273	254	300	296	336	329	453	383	357	377	339	295
2011	324	269	301	360	322	336	354	370	347	351	296	333
2012	297	204	276	277	321	322	366	339	341	299	292	319
2013	243	221	200	236	224	293	344	322	312	308	252	313
2014	235	225	261	254	260	311	302	306	317	347	280	286
2015	262	235	219	258	267	299	353	332	257	378	296	305
2016	233	259	257	245	294	281						

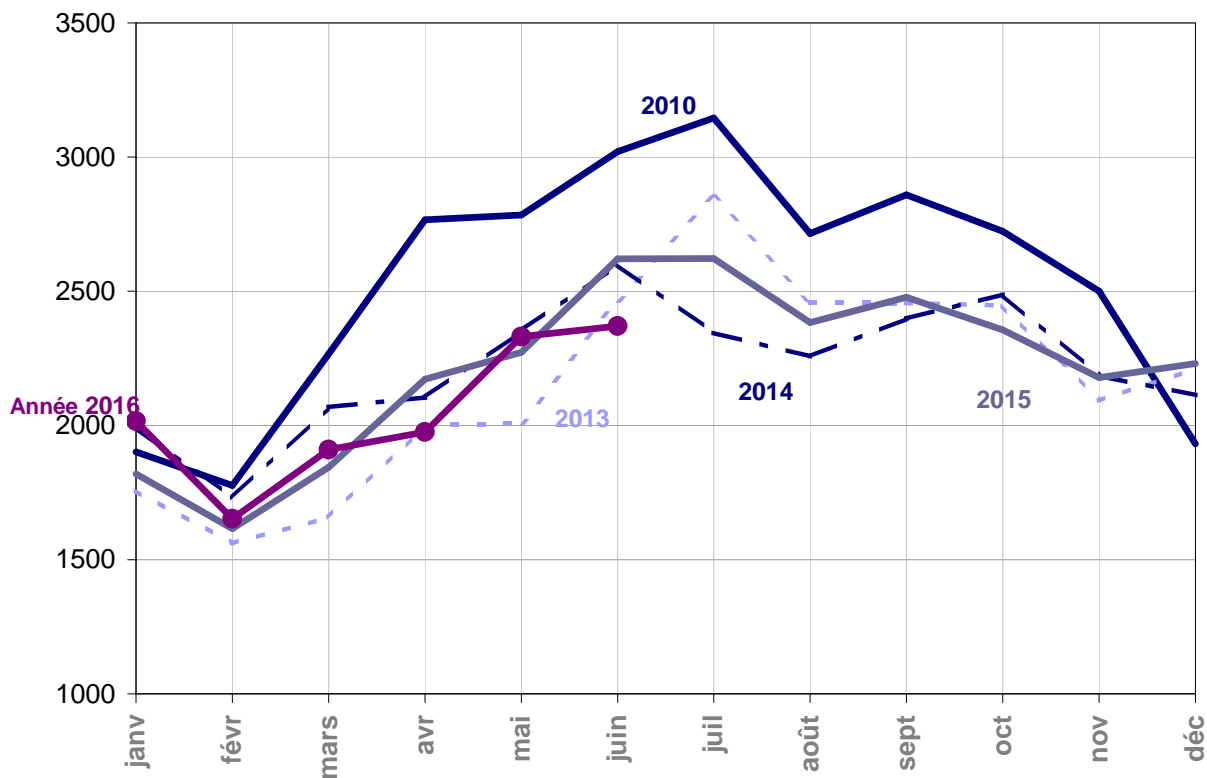
NB : **En pourpre dans le tableau, estimations provisoires (remontées rapides extrapolées).**

En violet, données dites "quasi-définitives" issues du BAAC (définitives à quelques unités près).

En noir, données BAAC définitives.



Hospitalisés au mois par mois



	janv	févr	mars	avr	mai	juin	juil	août	sept	oct	nov	déc
2006	3 093	2 524	2 920	3 261	3 387	4 003	4 009	3 333	3 738	3 584	3 381	3 429
2007	2 857	2 628	3 037	3 305	3 265	3 576	3 796	3 326	3 414	3 359	3 015	3 037
2008	2 749	2 536	2 685	2 696	3 095	3 172	3 508	3 025	2 948	3 248	2 673	2 630
2009	2 348	2 110	2 580	2 735	3 162	3 238	3 338	3 127	2 921	2 911	2 549	2 304
2010	1 902	1 777	2 267	2 766	2 784	3 021	3 146	2 715	2 860	2 723	2 501	1 931
2011	2 142	1 978	2 232	2 614	2 726	2 614	2 659	2 540	2 715	2 745	2 319	2 395
2012	2 036	1 570	2 178	1 913	2 412	2 565	2 538	2 383	2 703	2 552	2 248	2 044
2013	1 757	1 561	1 657	1 999	2 008	2 466	2 852	2 459	2 456	2 447	2 092	2 212
2014	1 994	1 730	2 069	2 104	2 352	2 600	2 345	2 257	2 398	2 488	2 185	2 113
2015	1 819	1 615	1 844	2 173	2 273	2 621	2 622	2 384	2 478	2 356	2 179	2 231
2016	2 017	1 653	1 910	1 976	2 331	2 371						

NB : En pourpre dans le tableau, estimations provisoires (remontées rapides extrapolées).

En violet, données dites "quasi-définitives" issues du BAAC (définitives à quelques unités près).

En noir, données BAAC définitives.